



中國人的浪漫

其次是顏色，前文提到的演員葉問身穿的玄黑色香雲紗便蘊藏深意。“在設計葉問、以及各大武術門派的掌門、弟子時，我們用的都是黑色的香雲紗，因為黑色最具有力量、也是最包容的一個顏色。但是，我們添加了一個細節，你會發現演員們在舞台上穿的黑色香雲紗會展現出‘五彩斑斕的黑’，一是由於燈光的效果，其次就是因為我們根據不同衣服設計了不同的紋樣。”

為什麼香雲紗在舞劇《詠春》中的表現如此契合呢？在前文中我們可以了解到，葉問是佛山人，而香雲紗正是屬於佛山順德的一種傳統的手工藝，因此葉問在那時經常身穿香雲紗製成的衣物。舞劇中選用香雲紗製作服裝，如此一來，更加還原人物形象。

另外，陽東霖補充道，香雲紗面料的特質和詠春的武學內涵如出一轍。“在舞台上，你可以很明顯地觀察到，香雲紗呈現出來的效果和普通的棉、麻、毛、絲是不一樣的，雖然柔軟，但是由於經過了特殊工藝導致面料產生了一定的韌性。有柔有韌這一點，我認為和詠春拳剛柔並濟的特點是一致的。”

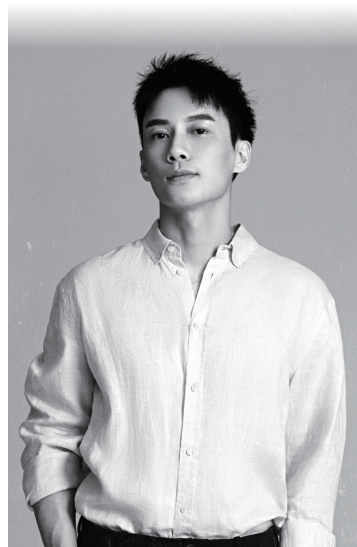
“香雲紗成了我們之間的緣分和連結”

邢莉莉告訴記者，香雲紗是劇中承載人物感情的線索亦是德豐見菽與《詠春》主創團隊間的情感連結。

2022年8月，《詠春》主創團隊來到位於深圳南山區的見菽公司采風。一番了解後，雙方可以說是一拍即合。邢莉莉說道，“這段緣分源自我們對傳統文化傳承、表達上的共情，通過舞劇讓更多人去了解香雲紗，去了解這背後的歷史。”值得一提的是，在展廳中陳列的、香雲紗工人在曬莧工序時佩戴的鬥笠，也被融入該劇的服裝中，成為一個充滿溫度的符號。

舞劇《詠春》的總編導韓真當即便留下了真言：“鋪出去的香雲紗，像遊子遠走的大路。攏起，收在懷裏，卻滿是思念的皺痕。”

邢莉莉回憶舞劇中的一處劇情，當葉問的妻子張永成回到佛山後生活時，導演在此處選擇了她曬莧的一個



陽東霖

- 中國歌劇舞劇院
首席服裝設計師
- 舞劇《詠春》
服裝設計師

日常片段用舞台化的形式去表現，這個片段的靈感來源就是佛山曬莧廠的工人們。

該片段中的女子群舞穿的是“紅雲紗”，在質感上不僅保持了流動的光澤和紋理，也能呈現演員一招一式中“舞與武”的張力。輕盈颯爽的質感、溫柔而不跳脫的紅色，與演員的舞姿共同塑造出如大地一般的女性角色。同時，在情感上表達出了永成當時的思念、期盼以及對故土的一種情感紐帶。

以小見大，是他們的精益求精、對鑄造《詠春》的誠摯之心讓這群有溫度、有熱情的創作者們走到了一起。

陽東霖談道，“劇中有一群生活在香港的‘七十二家房客’，他們充滿了煙火氣，有賣鹹魚的、有殺豬的、有包租婆、有理髮師……形成了那個年代香港的眾生相。這20多個角色中，每個人的衣服都是不一樣的，我們按照他們各自的角色設定進行定製設計，這在傳統舞劇中也是不多見的。”

“這次的‘七十二家房客’，代表了生活在這個城市裏為自己夢想而打拼的人們。這也是《詠春》這部劇要講述的，不一定站在光裏的那一個才是英雄，致敬每一個平凡人。”

正如陽東霖所言，無論台前還是台後，是聚光燈下的英雄葉問，還是凌晨三點河邊塗泥的工人，是背後所有為夢想打拼的人們讓這場嶺南文化盛宴在舞台上綻放。

掃碼閱讀原文

